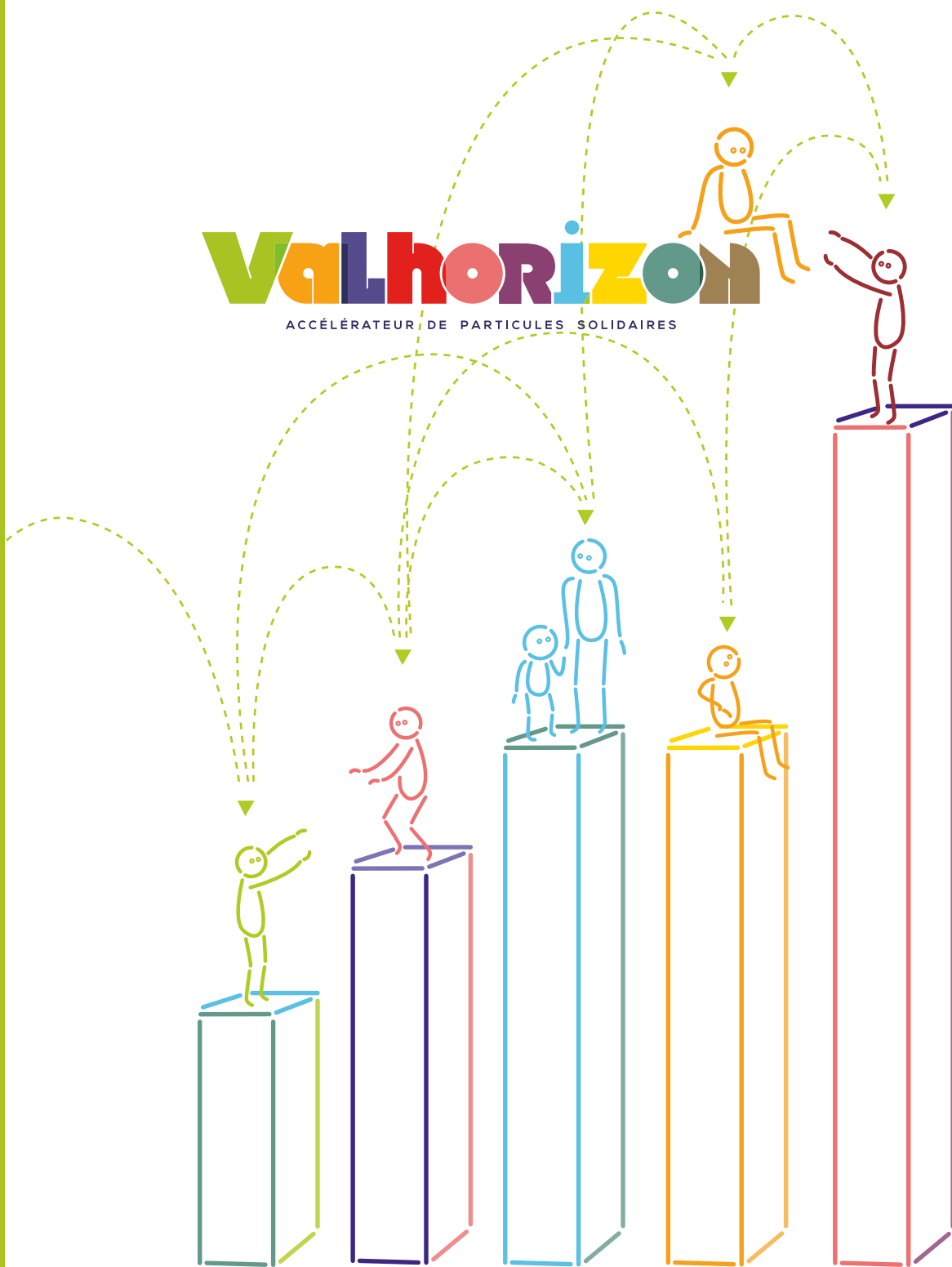


Valhorizon

ACCÉLÉRATEUR DE PARTICULES SOLIDAIRES



2016

SOMMAIRE

▼ P.3

NOTRE OBJECTIF
VALHORIZON, accélérateur de particules
solidaire en Dombes-Val de Saône

▼ P.4

REPÈRES
Les 11 sites de VALHORIZON

▼ P.5

REPÈRES
Les chiffres clés 2016

▼ P.6-7

REPÈRES
Les temps forts 2016

▼ P.8

ORGANISATION ET GOUVERNANCE
Des femmes et des hommes engagé(e)s

▼ P.9

POINT DE VUE
VALHORIZON, développeur de services
d'utilité sociale

▼ P.10

L'ACTION DE VALHORIZON
Une offre globale de services aux habitants

▼ P.11-13

L'ACTION DE VALHORIZON
Enfance

▼ P.14-15

L'ACTION DE VALHORIZON
Jeunesse

▼ P.16-17

L'ACTION DE VALHORIZON
Famille & loisirs

▼ P.18-19

L'ACTION DE VALHORIZON
Événements & culture

▼ P.20-21

L'ACTION DE VALHORIZON
Développement local & emploi

▼ P.22-24

PERSPECTIVES
Accélérer le développement
des services aux habitants du territoire

▼ P.25-26

FINANCES
Équilibre & croissance :
le rapport financier 2016

▼ P.27

ENSEMBLE
Le mot du Président
Les partenaires de VALHORIZON



VALHORIZON, accélérateur de particules solidaires en Dombes-Val de Saône



► AU FIL DE NOTRE HISTOIRE, POUR DEVELOPPER DES SERVICES D'UTILITE SOCIALE AVEC LES ACTEURS DU TERRITOIRE

L'association Valhorizon est née en 1989 suite à la fusion des activités de deux associations, l'ADAPT (Association pour le Développement, l'Animation et le Progrès de Trévoux) et l'ALATFA (Association au Logement, à l'Accueil des Travailleurs des Familles de l'Ain). Initiée par des habitants mobilisés pour la création d'un Centre de loisirs, elle rassemble aujourd'hui de nombreuses activités et cherche à couvrir les besoins non satisfaits des habitants de Dombes Val de Saône. Elle s'appuie sur les valeurs de l'éducation populaire, de la laïcité et de l'économie sociale et solidaire.

Depuis 30 ans Valhorizon a poursuivi le développement de services pour les habitants du territoire jusqu'à rassembler 11 entreprises sociales en gardant toujours au cœur de son action, la réponse aux besoins des habitants et par conséquent des collectivités du territoire.

- En associant les familles et les partenaires à la construction des projets à travers le bénévolat, le conseil d'administration, les commissions de travail,...
- En mobilisant équipes et partenaires pour l'évolution de l'offre, pour toujours plus de qualité et consolider cette dynamique collective et qualitative.
- En appuyant le management des équipes sur la formation et leur qualité de vie au travail (récompensé notamment par le trophée de la Responsabilité Sociale de l'Entreprise du Progrès en 2015).

Par nature Valhorizon développe son travail en coordination avec les autres associations et acteurs du territoire, en associant les familles et les enfants à la construction des activités.

L'enjeu est de rendre toujours plus facile l'accès à chacun des services en les reliant entre eux.

Pour la réussite de chaque action nous mobilisons l'ensemble de nos équipes salariées et bénévoles, ainsi que la totalité de notre réseau partenarial.

► UN PROJET QUI EVOLUE POUR GUIDER L'ACTION

Cette mobilisation collective au service des habitants, auprès de nos partenaires, se réussit car elle s'organise autour de valeurs, présentes dans tous les projets de l'association Valhorizon. Ces valeurs sont celles de l'Éducation Populaire, de la laïcité et de l'Économie Sociale et Solidaire.

Le Conseil d'Administration réaffirme ses valeurs dans un nouveau projet stratégique à 5 ans (2017-2022) « Développeur de services d'utilité sociale avec les acteurs et habitants du territoire ».

Cette nouvelle étape du projet de l'association s'exprime dans 3 objectifs :

- Consolider offensivement l'existant
- Poursuivre le développement avec des diversifications
- Innover au service du projet et du territoire

Les 11 sites de VALHORIZON

► Pôle Petite Enfance

- Maison de la petite enfance, Trévoux
- Mini-crèche Le Tournesol, Trévoux
- Micro-crèche Par-ci, Par-là
- Multi-accueil "Aux Crayons Verts" :
- 3 relais assistants maternels Les Calinous à :
 - Trévoux
 - Saint Didier de Formans
 - Ambérieu en Dombes

Pôle Animation socio-culturelle

- - Centre social Le Tournesol, Trévoux
- Centre social Louis Aragon, Trévoux
- Ludothèque, Trévoux
- Accueil de Loisirs "Les p'tits Misellans", Misérieux
- Accueil de Loisirs, Civrieux
- Accueil de Loisirs, Villeneuve

Pôle Insertion & Emploi

- Entreprises Solidaires,
138 allée des artisans, 01600 Trévoux, 04 74 08 82 03
 - Les Ateliers de Trévoux : espaces verts & bâtiments
 - L'Atelier de Jeannette : repassage & petite couture
 - Sésame : accompagnement socio professionnel
 - En'Mob : aide à la mobilité pour l'emploi et la formation
 - Les Ateliers de Châtillon : espaces verts
 - L'Épicerie Solidaire :
82 grande rue, 01600 Trévoux, 09 63 66 82 13

Pôle Territorial de Coopération Économique

- Domb'Innov :
178 chemin d'Arras, 01600 Trévoux 04 74 08 71 17
 - Élan Création : coopérative d'activités et d'emploi
 - La Commoderie : conciergerie de territoire, 06 37 74 01 38

Témoignage

“ J’ai été embauché en décembre 2002, sans forcément avoir bien compris ce qu’était l’insertion, tout en ayant comme intention première d’aider des personnes, peu importait le public visé.

J’y ai découvert un monde d’adultes en difficulté de l’emploi mais aussi une structure qui permet de rendre la progression possible tant pour les salariés accueillis que pour les salariés permanents. Depuis j’ai multiplié les formations (Formateur pour adultes, titre d’Encadrant Technique d’Insertion, gestions de conflits...) afin de me professionnaliser, de devenir un acteur engagé et de vivre des expériences enrichissantes.

Prenons et donnons le choix à tous de pouvoir pagayer dans les courants et ne pas aller à la dérive ! ”

Loïc Jaccon,
Encadrant technique d’insertion

LES CHIFFRES CLÉS 2016

1 800 ADHÉRENTS

11 entreprises sociales

193 BÉNÉVOLES

3 400 PERSONNES
utilisatrices

197 SALARIÉS

4 PÔLES MÉTIER

Pôle Petite Enfance

Au service de 19 communes CCDSV
4 crèches et 3 relais d'assistants maternels
613 enfants accueillis

Pôle Animation socio-culturelle

14 jeunes en professionnalisation
Plus de 500 enfants accueillis chaque jour
en périscolaire
2 centres sociaux
3 centres de loisirs
Accueils périscolaires

Pôle Insertion & Emploi

4 métiers support d'insertion : pour accompagner
87 salariés en insertion
1 structure de formation et d'accompagnement
97 actions de formation
Accompagnement socio-professionnel
Entretien des espaces verts
Repassage et petite couture
Épicerie solidaire

Pôle Territorial de Coopération Économique

20 entreprises sociales
100 emplois créés en 5 ans
18 entrepreneurs accompagnés dans la
Coopérative d'activités et d'emploi Élan
Création, 3 créations d'entreprise, 10
nouveaux entrants en phase test d'activité

CROISSANCE

Une croissance forte pour toujours plus de
services aux habitants :

2011 : + 13 %

2012 : + 10 %

2013 : + 7 % *

2014 : + 10 %

2015 : + 7 %

2016 : 4%

Chiffre rectifié* 7 % de croissance après neutralisation de
l'impact de l'autonomisation de la Recyclerie

LES TEMPS FORTS 2016



Pole Insertion & emploi ►

De bons résultats ! Ce sont 17 personnes en grande difficulté qui retrouvent une situation d'insertion positive à la sortie du chantier d'insertion
Deux grands sites touristiques font appel à nos services :
le château de Fléchères à Fareins (entretien du parc) & le Parc des Oiseaux (participation à la création du Busch australien)



Pole Territorial de Coopération Économique Domb'innov

Le lancement de la Commoderie ouvre une nouvelle ère :
construire une dynamique de vie sociale en apportant des services de consommation courante sur un modèle économique très original. 150 personnes étaient réunies à l'inauguration de Toussieux autour d'un marché éphémère.

Domb'innov ce sont aussi 11 entreprises qui mutualisent des fonctions supports. A l'heure où la coopération économique est vue comme un des principaux leviers de croissance économique, l'économie sociale est au RDV.



Pôle petite Enfance

Des parents participants à la vie de la crèche, c'est aussi ça une crèche portée par une association !

Une large place est laissée aux parents. Chacun peut participer à la vie de l'association ou des structures à un degré d'implication correspondant à son besoin ou ses possibilités.

C'est l'un des aspects du projet pédagogique, écrit en coopération avec les parents et les équipes de professionnels.

Le Pôle Petite Enfance soutient les initiatives favorisant la co-éducation et la coopération parents professionnels.

L'opportunité de s'engager, d'être écouté, d'échanger...

L'opportunité de s'impliquer, de participer.



Pôle Animation socio-culturelle

Nouvelle action PAPA MAMAN APPRENDS MOI

Permettre aux parents d'être des passeurs de savoir culturel et de ce qui émane de la vie quotidienne. L'animatrice famille accompagne les parents dans la préparation et l'organisation d'une sortie choisie en amont. Durant cette sortie, ce sont les parents qui accompagnent le groupe et réalisent la visite, soutenus par notre animatrice. A la fin, un carnet de voyage (photos, remarques...) est réalisé afin de se souvenir de ces bons moments passés ensemble.

Projet citoyen du numérique

Avec Fréquence école, nous travaillons sur l'utilisation du numérique par les enfants et les jeunes. Une conférence a été proposée aux parents afin qu'ils puissent accompagner et encadrer leurs enfants à la maison. Nous sommes également intervenus au sein de la classe de CM2 de l'école Poyat dans le but de traiter de l'utilisation actuelle d'internet par les enfants (réseaux sociaux, YouTube...). (38 élèves) - Projet qui continuera en 2017...

Des femmes et des hommes engagé(e)s



► CONSEIL D'ADMINISTRATION, BUREAU ET DIRECTION

C.A. au 31 décembre 2016

Le bureau suit le déroulement de l'action, il assiste le Président dans la mise en œuvre de ses responsabilités de gestion et de représentation de l'association.

| | |
|----------------------------|----------------------|
| Président | Michel RAYMOND |
| Vice-président | Jacques DUPOYET |
| Vice-président | Patrick CHARRONDIÈRE |
| Secrétaire | Michel DURY |
| Secrétaire adjointe | Nadia CABRERO |
| Trésorier | Jacky BOURGIN |
| Trésorière adjointe | Marie CHIKKI |

| | |
|------------------|---|
| Direction | Armand ROSENBERG, Fabrice DEVERSAILLEUX Sylvie BARDAJI, Florence VEILLEROT, François BUTON |
|------------------|---|

CONSEIL D'ADMINISTRATION 2016

25 postes sont ouverts au Conseil d'Administration et plus de la moitié d'entre eux représentent les adhérents. Ils sont pourvus lors de l'Assemblée Générale, représentants des deux associations fondatrices ou des collectivités partenaires.

22 administrateurs en poste pour une gouvernance collective :

Au cours de ses cinq réunions annuelles, le CA décide du lancement des nouvelles actions, évalue l'action développée par les pôles, vote les budgets et vote les comptes annuels. Il associe l'équipe de direction à ses travaux afin d'assurer une bonne coopération entre bénévoles et salariés.

Les salariés de Valhorizon

Au 31 décembre 2016
l'association Valhorizon
emploie 197 salariés

- Pôle Petite enfance **50**
- Pôle Animation socio-culturelle **97**
- Pôle Insertion & Emploi **38**
- Pôle Territorial de Coopération Économique **3**
- Siège **9**

372 personnes ont été salariées en 2016 du fait des postes d'insertion d'une part, des postes d'animateurs ouverts aux jeunes pendant la période des vacances scolaires d'autre part.

VALHORIZON, Développeur de Services d'Utilité Sociale

Le handicap : Quelle dynamique sur notre territoire ?



Armand Rosenberg, Entrepreneur social, c'est un mariage d'amour ou de raison ?

Pour moi, c'est un peu un héritage familial et en ce sens il y a de la passion dans cette histoire. Mais si la construction de cette relation entre le social et l'entrepreneuriat a tant de valeur, c'est parce qu'elle est formidablement efficace. Alors que nous ne sommes animés que par l'enjeu du développement social et de l'emploi, notre posture d'entrepreneurs efficaces produit la création de nouvelles activités chaque année. De nouvelles crèches, de nouveaux centres de loisirs et bien d'autres activités apparaissent ainsi.

Est-ce un marqueur du nouveau projet de Valhorizon ?

Cette approche ancrée dans nos valeurs sociales est motivée par la prise de responsabilités pour construire des réponses aux besoins de nos concitoyens. Oui, c'est certainement un marqueur de notre culture d'entreprise associative. C'est ainsi assez logiquement que s'affirment désormais des objectifs comme « Poursuivre le développement avec des diversifications » ou encore « Innover au service du projet et du territoire » en s'intéressant y compris aux circuits courts et au commerce de proximité.

Pourquoi parle-t-on d'une nouvelle étape du projet stratégique de Valhorizon ?

Parce que ce projet est justement la prise de conscience de l'impact positif de cette rencontre entre enjeu social et posture entrepreneuriale. C'est notamment ce que nous avons appris de 5 ans d'expérience de cette innovation majeure que sont les Pôles Territoriaux de Coopération Économique, que nous avons eu la chance de saisir au bon moment en créant Domb'innov. Plus d'une entreprise créée chaque année, 100 emplois créés en 5 ans. Cette expérience réussie ne mérite-t-elle pas l'affirmation d'une nouvelle étape d'un projet stratégique ?

Mais concrètement, innover au service du territoire ça veut dire quoi ?

C'est par exemple mobiliser notre innovation pour les personnes porteuses de handicap. A travers toutes nos actions, nous nous posons désormais cette question. Ainsi au sein du pôle petite enfance un poste a été créé pour former l'ensemble des équipes, améliorer nos processus d'accueil d'enfants porteurs de handicap et leur famille. Le pôle animation réfléchit sur la possibilité d'utiliser les locaux du centre de loisirs pour mutualiser l'accueil d'enfants non scolarisés entre plusieurs familles. Et il en va ainsi dans tous nos espaces, y compris bien sûr pour l'ouverture de nos postes à des travailleurs en situation de handicap.

“ Par exemple en mobilisant notre innovation pour les personnes en situation de handicap ”

Quelle est la belle initiative 2016 à regarder de près ?

Je crois que c'est la Commoderie. C'est un projet initié par plusieurs entreprises membres de Domb'innov. En amenant produits et services dans des villages et quartiers qui n'ont aucun commerce, nous produisons ce que nous espérons, de la vie sociale ! D'ailleurs des personnes se mobilisent bénévolement pour faire vivre la Commoderie, lancent de l'achat groupé ou organisent des événements collectifs. Beau mariage de passion autant que de raison.



Armand Rosenberg,
Directeur général de Valhorizon

UNE OFFRE GLOBALE DE SERVICES AUX HABITANTS



Témoignage

“ Concernant l'accueil de l'enfant sur tous les temps de scolarisation, la commune a la volonté de donner un accès approprié aux enfants porteurs de handicap de nos écoles.

Le marché public confié à Vallhorizon nous lie par cet objectif à atteindre.

Tous les enfants du dispositif ULIS ont accès au restaurant scolaire, aux NAPE, aux temps d'accueil du matin et soir sans aucune distinction car tous les animateurs connaissent les particularités de chacun et savent garder un œil discret et bienveillant.

Pour les enfants porteurs d'un handicap physique une rencontre avec les parents est organisée avec l'élue et/ou le centre de loisirs afin de trouver un accompagnement adapté en assurant la sécurité de tous.

Sur cette année 2016-2017, ce sont 12 enfants accompagnés.

Laëtitia Bordelier,
Adjointe à l'éducation et à la jeunesse
Mairie de Trévoux



A partir de son premier métier que sont les centres de loisirs, Valhorizon a développé une large gamme de services permettant de répondre aux besoins des habitants, en mobilisant et en impliquant les usagers/adhérents.

Grâce à ses 4 pôles d'activité, Valhorizon répond aux besoins quotidiens de ses habitants aussi bien auprès :

- des enfants, de la crèche à l'école en périscolaire, en passant par les centres de loisirs
- des jeunes en créant du lien, en leur apportant de l'information adaptée, en les soutenant dans la formation et la construction de leurs projets.
- des familles grâce à une palette d'activités, d'événements, de services de proximité favorisant le lien social.
- Des entrepreneurs sociaux qui souhaitent améliorer la vie du territoire

Valhorizon participe au développement de l'emploi pour le territoire d'une manière impliquée et responsable basée sur l'Économie Sociale et Solidaire (ESS).

1 Épicerie solidaire

1 Conciergerie de territoire

2 Centres Sociaux

3 Centres de loisirs

4 Crèches

3 Relais Assistants Maternels

3 Entreprises d'insertion
par l'activité économique

1 Structure de formation et d'accompagnement
1 Coopérative d'activité et d'emploi

Enfance

Témoignage

“ *Monitrice éducatrice, mon poste a été créé grâce à la CAF suite à un appel à projet.*

L'objectif 1^{er} est d'accueillir les enfants porteurs de handicap au même titre que les autres, de valoriser leur potentiel en travaillant en réseau avec des professionnels du corps médical, les rééducateurs et en accompagnant les équipes de terrain et les familles. ”

Caroline Colin-Comas,
Chargée de mission pour l'amélioration de l'accueil des enfants en situation de handicap sur le pôle Petite Enfance de Valhorizon

► PETITE ENFANCE

Le Pôle Petite Enfance de Valhorizon :
un réseau au service des familles



Il regroupe désormais 4 crèches et 3 RAM (Relais Assistants Maternels) et optimise son efficacité grâce au réseau mis en place. Il travaille sur les conditions à mettre en œuvre pour permettre l'accueil de tous les enfants et de toutes les familles.

L'objectif prioritaire étant de répondre au mieux aux besoins des parents et des enfants de la Dombes Saône Vallée, le Pôle Petite Enfance travaille au renforcement de la place des parents dans les lieux de vie des enfants en multipliant les possibilités de rencontres et d'échanges avec les professionnels. Le développement harmonieux de l'enfant, dans le respect de son rythme et de ses besoins, et le soutien aux parents, sont nos priorités.

Pour aller en ce sens, le Pôle Petite Enfance s'est donné des atouts : projet pédagogique construit avec les parents, stratégie de professionnalisation, montée en compétence permanente des équipes professionnelles, mutualisation des compétences et des moyens ainsi que des partenariats variés sur le territoire.

En 2016, le pôle est toujours aussi dynamique. Après l'ouverture d'un troisième relais d'assistants maternels "Les Calinous Dombes Saône" en 2015, la micro-crèche de Parcieux a été inaugurée et baptisée d'un joli nom "Par-ci, Par-là", par la C.C.D.S.V., partenaire essentiel de toutes nos actions.

Passerelle petite enfance avec les écoles et le centre de loisirs

La passerelle avec les écoles maternelles de proximité prépare l'enfant pour l'entrée à l'école en proposant des temps de rencontre avant l'été. Les enfants de la crèche ont ainsi pu se familiariser avec les enfants déjà scolarisés.

► ENFANCE

Depuis 2015, nous travaillons sur la globalisation des différents temps éducatifs (temps périscolaires et extra-scolaires) : c'est ainsi que le secteur enfance, coordonné par une responsable et plusieurs référents sur chacune des écoles des territoires sur lesquels nous intervenons, apporte une réelle cohésion éducative.

Accueils périscolaires

Depuis la mise en place des nouveaux rythmes scolaires, les Centres Sociaux de Valhorizon sont associés dans l'organisation des activités, les NAPE, sur Trévoux mais aussi dans plusieurs communes du territoire. Les accueils de loisirs se développent également dans d'autres communes grâce au professionnalisme des équipes. Cette année 2016 a été l'occasion de mettre en place deux CLAE à Trévoux : Centres de Loisirs Associé à l'école au sein de l'école de Beluizon et de l'école de Poyat. Les intérêts sont multiples autant pour les partenaires, les parents et surtout pour les enfants. Cela se traduit, tout au long du temps méridien, des NAPE (Nouvelles Activités Péri-Éducatives) et du centre de loisirs du soir, par :

- La volonté d'assurer une continuité pédagogique en accueillant de 12h à 18h30 les enfants au sein des écoles.
- La valorisation d'une communication et de liens de qualité entre l'équipe enseignante, les intervenants, l'équipe d'animation, les familles et le personnel municipal au profit des besoins et attentes de chaque enfant.
- Un accueil individuel de qualité au sein d'une collectivité;
- La mise en place de projets en partenariat avec les acteurs locaux (municipalité, associations,...)
- Une vision globale et simplifiée en supprimant les intermédiaires, c'est-à-dire d'avoir un rapport direct avec tous les interlocuteurs du CLAE
- La mise en place d'un fonctionnement sur les deux écoles de Trévoux en miroir et la proposition d'une uniformité dans les pratiques pédagogiques sur le territoire.

▼ L'ACTION DE VALHORIZON

Passerelle avec les écoles et le centre de loisirs

De même, un temps de rencontre a été organisé avec le centre de loisirs avant l'été pour permettre une transition plus sereine. 225 élèves des écoles maternelles ont bénéficié de la ludothèque soit lors d'interventions dans les classes, soit lors d'animations au centre social Louis Aragon.

Accueils de loisirs et séjour enfant 4-14 ans

Depuis plusieurs années, l'équipe met un accent tout particulier à valoriser la coéducation au sein de l'ALSH des mercredis après-midi et pendant les vacances au Tournesol. Elle se traduit au quotidien par des liens de qualité avec les familles en mettant en place des « pti'dèj », des soirées à thèmes, des temps de représentations, des rencontres intergénérationnelles. L'installation fixe de l'équipe de direction permet de développer une relation de confiance avec les familles qui valorise l'écoute et les échanges.

L'équipe d'animation intervenant sur ces temps fait partie intégrante de l'équipe du CLAE, ce qui permet une nouvelle fois de maintenir des liens de qualité.

Cet ALSH est également un lieu de formation riche pour les équipes. La compétence de l'encadrement est au cœur de notre préoccupation.

Le souci constant de cet accueil a été de franchir un cap et de sortir de l'animation « classique » en proposant à tous de découvrir des domaines tels que la Typographie, l'art floral, la poterie, le cinéma, la MAO, l'USEP, l'escape game, le hip hop, l'univers musical, l'équitation, du wake board.... L'objectif est d'être identifié comme une structure d'accueil qui développe la curiosité, l'originalité et l'envie d'apprendre.

Le handicap fait partie intégrante de notre projet pédagogique et de nos valeurs. Nos pratiques acquises tout au long de ces dernières années concernant ce public (accueil individualisé des familles et de l'enfant, adaptation du temps d'accueil, liens avec les IME et éducateurs spécialisés...) doivent être maintenues et développées, en nous donnant les moyens financiers, humains et formatifs d'accomplir cette mission.

Accueil de loisirs de Misérieux

Les enfants sont toujours accueillis au sein du CLAE : Centres de Loisirs Associé à l'école (garderie du matin, NAPE soir) et les mercredis après-midi où leur sont proposés des projets et des activités de qualité.

Accueil de loisirs de Civrieux

Nous accueillons les enfants de la commune tous les mercredis scolaires de 13h30 à 18h30.

Des activités diverses et variées leur sont proposées : découverte de sports, créations de chansons, création d'un podium.... Des sorties ont également été organisées : visite d'une ferme, sortie cinéma pour la grande joie des plus petits comme des plus grands.

Accueil de loisirs de Villeneuve

Depuis maintenant quelques années, grâce à un partenariat fort avec la municipalité et une implication importante des enfants, nous avons pu développer des activités de qualités au sein des NAPE qui correspondent ainsi aux attentes des enfants.

Ils ont pu s'initier à la pétanque, à l'univers musical, au ping pong ou encore à l'art déco...

Soutien à la parentalité

L'un des enjeux prioritaires des différentes structures de Valhorizon est de contribuer à l'épanouissement des parents et de leurs enfants :

► Pôle Petite Enfance

Participation des parents à la vie de la crèche : un conseil de crèche

Après la réécriture du projet pédagogique en partenariat avec les familles en 2013/2014, un conseil de crèche a vu le jour en 2015. Il se réunit au moins 4 fois par an. Il a pour objectif d'ouvrir les échanges entre les parents et les responsables de structures. Les parents sont écoutés et peuvent être force de propositions pour de nouvelles organisations. Plusieurs projets issus du conseil de crèche ont vu le jour : les matinées jeux parents-enfants, les cafés-parents... mais aussi la création d'un livret d'accueil pour les nouveaux parents.

Les parents du conseil de crèche sont invités à participer au comité de pilotage petite enfance mis en place par la Communauté de Communes, où l'on fait le point sur l'offre d'accueil et les besoins du territoire.

► Pôle Animation socioculturelle

Permettre aux parents d'être des passeurs de savoir culturel

Lors de l'activité Papa Maman Apprends-moi, l'animatrice famille accompagne les parents dans la préparation et l'organisation d'une sortie choisie en amont. 5 familles ont bénéficié d'une visite au musée de Châtillon sur Chalaronne. Toute l'organisation en amont de cette action a été portée par les parents et suivie d'une séance réalisation d'album photo et d'un atelier cuisine.

PETITE ENFANCE

RAM

Relais Assistants Maternels

235 Temps collectifs en itinérance
sur 9 communes

120 assistants maternels différents
en temps collectifs

318 enfants

Crèches

108 places

188 559 heures de garde

295 enfants accueillis



ENFANCE



Périscolaire

156 jours scolaires

- Temps méridien, **393** enfants inscrits
- Accueil du soir, **347** enfants inscrits
- **772** enfants inscrits au NAPE
dont **199** maternelles et **573** primaires



Accueil de loisirs

- Mercredis : **36** jours d'ouverture
219 enfants inscrits
- Vacances scolaires : **555** enfants inscrits
- Vacances été : **303** enfants inscrits

Jeunesse

Témoignage

“ *Le dispositif ULIS est un lieu d'accueil pour les élèves porteurs de handicap. Les enfants concernés sont souvent en grandes difficultés scolaires, mais celles-ci agissent parfois sur le comportement.*

Ils sont inscrits dans leurs classes du CP au CM2, participent aux activités de leur groupe d'âge. Néanmoins il faut tenir compte de leur différence dans la passation des consignes (règle du jeu ou autre) et dans les relations aux autres.

Ils sont autonomes et sont en capacité de se déplacer dans les locaux pour rejoindre leur classe ou notre dispositif ULIS. Ils n'en sont pas moins des enfants, tout autant capables que les autres de faire quelques entorses aux règles ! Ne pas hésiter à les leur rappeler de manière claire et bienveillante.

Madame Jaubert,
Coordonnatrice du dispositif ULIS :
Unités Localisées pour l'Inclusion Scolaire

“ *C'est à travers une réelle cohérence éducative et un partage pluridisciplinaire que le projet fait sens et prend en compte les différences.*

Sylvie Bardaji
Directrice du pôle animation socioculturelle de
Valhorizon

Notre secteur jeune est basé au centre social Louis Aragon mais ses actions se déploient sur l'ensemble du territoire et notamment au lycée du Val de Saône, au collège dans le cadre de dispositifs partenariaux avec les équipes enseignantes: PASAE, actions PIJ (point information jeunesse)...

Le Soutien à l'insertion professionnelle des -26 ans est mené par 3 de nos pôles qui sont très impliqués dans ce domaine :

Projets de prévention avec le collège et le lycée

Des actions de préventions primaires au lycée (Journée Sida, Saint-Valentin...) sont organisées, tandis que des projets autour des jardins ont vu le jour au collège (Création d'un jardin partagé, animation ludothèque).

P'tit Dej' Jeunes

Tous les mardis matins, une permanence est ouverte au Cyber du centre social le Tournesol pour les lycéens. Des jeux sont proposés, des discussions autour des préventions primaires sont entamées.

Accueil informel tout au long de l'année avec les lycéens

Ces temps informels permettent d'avoir un premier contact et de créer du lien avec les lycéens.

Le centre social Le Tournesol se situant à côté du lycée, lors de leurs heures de permanence, les lycéens se retrouvent dans le parc du centre social : des temps de discussions informelles entre les animateurs, la responsable du centre social, les lycéens s'organisent.

Accompagnement de projet Jeunes

Le Pôle Animation socio-culturelle accompagne différents groupes de jeunes afin de leur permettre d'être acteurs de leur projet.

23 collégiens le mardi et jeudi.

9 collégiens ont participé au financement de leur séjour grâce à leur implication sur des projets : tenue de buvettes... Grâce à ces bénéficiaires, en février, un groupe de 9 jeunes est parti au festival du jeu à Cannes, pendant 4 jours.

Accueil jeunes

23 jeunes en moyenne les mercredis / 10 jeunes en moyenne sur les vacances scolaires sont accueillis par notre animateur en fonction des projets et des animations.

Quelques exemples :

- Paint ball
- Trampoline park
- Soirée jeux vidéos
- Après-midi jeux de société

Un accueil jeune s'est développé sur la commune de Misérieux en étroite collaboration avec la municipalité.

3 soirées ont été organisées. Les 11/14 ans ont pu profiter d'une soirée jeux vidéo alors que les 15/17 ans ont participé à une soirée casino.

Ensemble, ils ont également joué à des jeux de société lors d'une soirée proposée à la rentrée.

Animation Futsal

Des jeunes de 16 à 18 ans et des jeunes majeurs se retrouvent tous les mercredis soirs scolaires avec notre animateur autour du futsal.

Cette activité a dû s'arrêter en septembre faute de disponibilité du gymnase de la CCDSV.

Collectifs Animateurs du Territoire

Cet espace permet aux animateurs de la CCDSV de mutualiser leurs actions et de mutualiser leurs moyens.

Point d'Information Jeunesse

Lieu d'échanges, d'informations et de rencontres, le PIJ implanté à l'Ardoisière a développé des actions avec les partenaires institutionnels et associatifs sur le territoire jusqu'en septembre 2016.

Chantier Jeunes :

Depuis plusieurs années, nous effectuons des chantiers pour des jeunes âgés entre 16 et 18 ans (peinture dans les halls d'immeuble). Le bailleur social Dynacité permet chaque année aux jeunes du territoire d'effectuer leur premier job d'été. 24 jeunes

Accompagnements individualisés :

nous recevons les jeunes selon leur demande : Formation, 1er emploi, et orientation... En septembre 2016, le PIJ a fermé ses portes faute de renouvellement de convention de la municipalité : 37 jeunes ont été accueillis, l'action s'est arrêtée en cours d'année faute de financement.

Forum Jobs d'Été (198 visiteurs) :

Comme chaque année, Valhorizon, la MJC de Reyrieux, Pôle Emploi, la Mission Locale et le CIO se mobilisent afin de proposer un maximum de « jobs d'été » aux jeunes du territoire. Des ateliers de simulations d'entretiens et d'écritures de CV leurs sont proposés afin de répondre au mieux de leurs attentes et à leurs besoins.

Le pôle Insertion & emploi, grâce aux Chantiers d'insertion, porte une attention toute particulière au recrutement des jeunes qui représentent un quart de l'effectif : 21 jeunes sur 107 salariés.

De plus grâce au dispositif En'Mob, les jeunes ont à disposition des scooters et vélos, (à assistance électrique) pour aller en formation ou se rendre sur leur site de travail.



Famille & loisirs

Les familles sont au cœur des projets de nos différentes structures. Nos actions sont mises en place dans les centres sociaux, à l'Épicerie Solidaire, dans les structures Petite Enfance et Relais d'Assistantes Maternelles Les Calinous.

Des rendez-vous sous diverses formes sont proposés autour de la santé, l'éducation, l'alimentation, la culture (conférences, repas, ateliers culinaires, projets collectifs, animations socioculturelles...) et contribuent à renforcer les liens sociaux.

En effet, la priorité est donnée à la création du lien entre les personnes, dynamique nécessaire au projet collectif et à la participation des habitants aux événements proposés sur le territoire.

Cet axe famille a été renforcé cette année encore, par les actions d'accompagnement à la parentalité et aux actions intergénérationnelles. Un développement possible grâce à un travail partenarial mené avec La Passerelle : médiathèque et cinéma, la Maison des Cèdres et des centres de formation.

Les Tables d'hôtes à Louis Aragon et les Repas d'Habitants du Tournesol sont deux actions portées par des bénévoles au service de projets collectifs.

Les Tables d'hôtes (11/an, en moyenne 30 habitants)

Ce projet, créé il y a de nombreuses années par des bénévoles dans le but de faire découvrir des plats typiques, est désormais pérenne. Tous les 2^{èmes} vendredis du mois, nous accueillons des retraités, des partenaires associatifs, des entreprises afin de partager des moments conviviaux autour de ces repas préparés par nos bénévoles. Ces repas sont destinés à la vente sur place ou à emporter. Tous les bénéfices de cette action leur permettent de financer des sorties : carnaval vénitien d'Annecy, spectacle Barathi ou encore le spectacle des années 80 à la Halle Tony Garnier.

Les Repas d'habitants

Nous proposons, tous les 2 mois, un repas dont la thématique est choisie par les bénévoles qui sont totalement acteurs et porteurs de ce projet. Nous avons visité 3 pays : le Vietnam avec ses samossas, l'Arménie et son kefta de poulet-achar et enfin, la Côte d'Ivoire et sa garba au poulet.

L'Épicerie Solidaire

Un lieu de solidarité d'échanges et de rencontres pour tous poursuit le développement du soutien des adhérents solidaires en proposant des produits locaux, bio et équitables et enrichit sa gamme de produits disponibles au magasin ou par commande mail. Elle organise régulièrement des ateliers animés par la Conseillère en Économie Sociale et Familiale :

- Ateliers parents enfants "Environnement" sont proposés, avec plusieurs séances jardinage animées en interne et d'autres animés par la FRAPNA : éco-consommation, recyclage, déchets...
- Ateliers "Nutrition Santé" pour favoriser l'accès à la santé et à la prévention, à une alimentation équilibrée des publics en difficulté. Ces ateliers sont des espaces d'information mais aussi d'échanges et de rencontres.
 - 149 personnes ont participé à l'atelier cuisine
 - 257 personnes ont participé à l'atelier information santé
 - 382 personnes au total, dont 70 personnes de la Communauté de communes Val de Saône Chalaronne
 - Des interventions en lien avec les centres sociaux de Trévoux, Jassans, Thoissey sur les thèmes du bien-être, du bien vivre, avec fabrication de produits cosmétiques et entretien, totalement naturels.



Témoignage

“ A 50 ans, j'ai été licencié pour inaptitude au travail. Depuis 5 ans, mon état de santé est stabilisé, je suis déclaré apte au travail par le Médecin du Travail, avec comme seule contre-indication, le port de charges lourdes répété. J'ai postulé à de très nombreux emplois, j'ai toujours reçu la même réponse : nous ne voulons pas prendre de risque... J'avais renoncé à mes recherches d'emploi. Depuis le mois de mars, j'occupe un poste à l'Épicerie Solidaire, j'effectue les mêmes tâches que mes collègues, je reprends confiance parce qu'on me fait confiance...”

Pierre,
Salarié Polyvalent de l'Épicerie Solidaire

Bourse aux jouets
600 participants

217
Familles utilisatrices
de l'épicerie solidaire

Atelier
santé nutrition
382 participants

Fête du Parc
300 habitants

Tournesol 2016
Repas d'habitants
SAMEDI 28 MAI

Envie de partager un moment convivial, de faire des rencontres et contribuer à un projet collectif ?

CENTRE SOCIAL LE TOURNESOL
173 chemin d'Ames - 01600 TREVOUX
Tél : 04 74 00 56 20 - Fax : 04 74 08 71 19
le.tournesol@valhorizon.com, www.valhorizon.fr

SOIRÉE PORTUGAISE
Animation : Pictionary
(jeu de société, faire deviner un mot à l'aide d'un dessin)

Au Centre Social Le Tournesol
A partir de 19€

Tarif : 10 € / adulte (soit 10€ par personne)
5€ / moins de 12 ans (gratuit pour les - 3 ans)
5 € / pour le plat à emporter

Réservation avant le 25 Mai à 17h
ou 04 74 00 56 20 ou le.tournesol@valhorizon.com

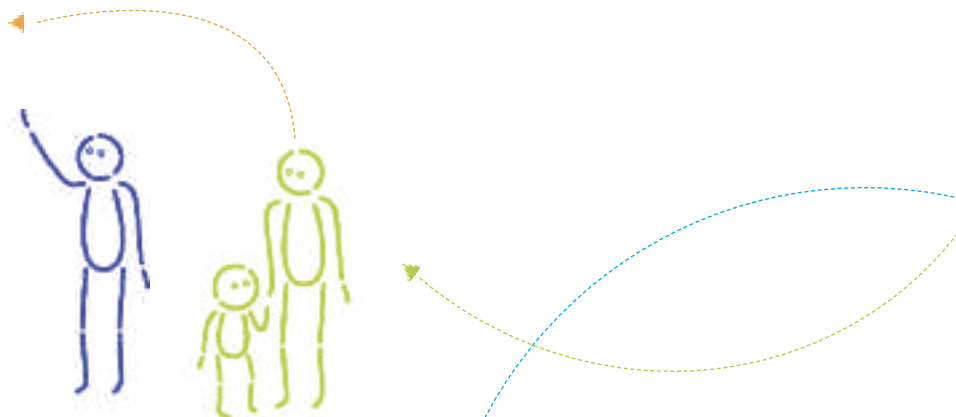
ANIMATEUR : ANITA
MONTAGE : ANITA
PROJET PORTUGAISE ET SA SAISON FAMILIALE
ACCOMPAGNEUR DE JOURNÉE DE TRAVAIL
TABLEAU DE TRAVAIL (jeu Portugais)

Ateliers parents/enfants : (15 à 35 participants/ 16 ateliers)
Ces ateliers permettent de réunir parents et enfants autour d'une activité ludique. En amont des manifestations, des ateliers ont permis à des familles de réaliser des activités sur le thème de Noël, du carnaval, des jardins, de la fête du Parc... transversal aux 2 centres sociaux

Sorties familles
De nombreuses sorties familles ont été proposées. Cette année la priorité a été donnée aux sorties de proximité: séances de cinéma à La Passerelle, après-midi festive autour des jeux d'eau à Jassans... 7 sorties avec une moyenne de 23 participants.

Pause Blabla (5 familles accompagnées/15 séances)
Cet atelier linguistique permet aux familles d'apprendre les bases de la langue française grâce à des mises en situation réelle : courses au supermarché, prise de rendez-vous médical... Bien que cette action ne soit plus financée par la CAF, elle perdure grâce à l'implication des bénévoles.

Point information famille
Notre conseillère en économie sociale et familiale accueille, écoute et accompagne les habitants du territoire dans leurs démarches administratives.



Événements & culture

► Les manifestations phares en 2016

En 2016, de nombreux évènements et animations culturels sont proposés, souvent en partenariat, notamment autour d'évènements fédérateurs comme la Semaine du Livre, le Carnaval ou les Afters by Domb'innov.

L'engagement de Valhorizon au service de tous les publics, la conduit également à s'associer à d'autres manifestations et à apporter ses compétences et sa logistique à d'autres porteurs de projet : acteurs associatifs, collectivités...



JANVIER 2016

Salon du Livre / Salon Littérature Jeunesse

700 personnes accueillies

Organisée en partenariat avec la Médiathèque, les Passeurs, la Plume Rouge, l'association des Conteurs de Trévoux, l'association Astrid et l'Espace culturel le Galet de Reyrieux.

La thématique choisie cette année: la différence, avec comme invités d'honneur 2 auteurs : Isabelle CARRIER et Antoine GUILLOPPE

AVRIL 2016

Carnaval

300 personnes rassemblées

Cette année, cette action transversale mobilise tous les secteurs. Le thème a été « le monde imaginaire ». La joyeuse déambulation a réuni 300 personnes sous le soleil. Des animations gratuites ont été proposées aux familles.



JUIN 2016

Fête du Parc

300 personnes présentes

Le thème du Petit Prince a permis aux bénévoles de réaliser des décors originaux. Les ateliers de pratiques artistiques ont pu une fois encore se produire face à 300 personnes venues passer un temps festif sur la planète Tournesol.

JUILLET 2016

Lancement des "AFTERS BY DOMB'INNOV"

Le PTCE Domb'innov, en partenariat avec Élan Création s'est engagé dans l'organisation de rencontres entrepreneuriales.

Objectif : Favoriser la connaissance entre les entrepreneurs et les acteurs du territoire (collectivités, entreprises, habitants), renforcer le réseau, mobiliser les compétences de professionnels, des bénévoles, apprendre, obtenir des conseils d'experts, et promouvoir des initiatives.



OCTOBRE 2016

La Bourse aux jouets

600 entrées

Chaque année, les équipes du Relais Assistants Maternels Les Calinoux et du Centre social Le Tournesol organisent cette manifestation très réussie grâce à la participation de nombreux bénévoles.

Un point d'orgue : l'organisation d'un temps de conte par l'association des conteurs de Trévoux a remporté un vif succès et permis à 60 enfants d'entrer dans l'univers magique des conteurs.



NOVEMBRE 2016

Lancement de LA COMMODERIE, conciergerie de territoire

Pour réinventer le commerce de proximité, Toussieux et Domb'innov créent La Commoderie qui apporte un ensemble de solutions: une boutique, des services, des animations dans les villages et les entreprises.

Ainsi sont organisés des mini-marchés, des journées beauté..., des événements favorisant du lien social.



DECEMBRE 2016

8^{ème} édition du Festival Économie du 3^{ème} type

En 2016 l'objectif était d'alerter le territoire sur les problématiques liées au chômage et les solutions locales pour l'emploi.

Domb'innov a organisé la projection du film « Les Règles du jeu » sur le thème de l'emploi des jeunes suivie d'interventions d'acteurs locaux : animatrice Club de chercheurs d'emploi, Responsable agence d'intérim, Coach en recherche d'emploi...



Développement local & emploi

Témoignage

“ Depuis 24 ans, Valhorizon a initié et développé un dispositif solidaire dans le cadre de la lutte contre les exclusions.

Il permet aux personnes éloignées durablement du marché du travail de bénéficier d'un emploi afin de construire leur parcours d'insertion.

Chaque année, sur les cent personnes salariées des Ateliers Chantier d'Insertion, 10 à 15 sont porteuses de handicap ; car seule la capacité à occuper un des emplois proposés est évaluée à l'entrée.

Le résultat est identique en termes d'insertion socioprofessionnelle.

”

François BUTON,
Directeur du pôle Insertion & Emploi de Valhorizon



Les pôles Insertion & Emploi et Domb'Innov sont le double cœur de notre action en faveur de l'emploi, même si toute l'association est bien sûr mobilisée autour de cet axe prioritaire.

Valhorizon développeur d'emploi pour le territoire

Il exprime la surprise que l'on peut ressentir en mesurant le nombre d'habitants qui au cours de leur vie auront travaillé au moins quelques heures à Valhorizon 372 personnes salariées en 2016 pour un nombre de 197 postes en décembre (196 en 2015), ainsi que la création permanente de nouveaux services pour les habitants.

Au croisement de l'Insertion par l'Activité Économique et de l'Animation Globale des Centres Sociaux, notre intervention s'inscrit dans une posture de développement local durable, concept selon lequel l'évolution du territoire est d'abord le fruit de l'initiative des acteurs locaux.

En 2016 le pôle insertion est équilibré économiquement, et fort de son développement des deux années précédentes.

Les activités d'accompagnement de Sésame produisent de nouveaux partenariats avec les entreprises locales, notamment sur le projet Tutorat (cf. pages perspectives).

L'Épicerie Solidaire voit dans la Commoderie (en étude de faisabilité) une opportunité pour renforcer son projet d'ouverture à tous, de rencontres de tous les publics.

Le développement d'entreprises sociales répondant aux besoins des habitants et du territoire ne se dément pas au sein de Domb'innov. Le Pôle regroupe désormais 20 entreprises sociales (coopératives, associations, S.A.S.) qui représentent plus de 300 salariés et 9.000.000 € de CA consolidé. La mutualisation des compétences y est un axe stratégique.

L'accompagnement et la formation de personnes en difficulté d'insertion

Au sein du Pôle Insertion et Emploi, l'offre d'accompagnement se développe en direction des salariés en insertion mais aussi plus globalement des personnes en difficulté d'insertion socio-professionnelle de notre territoire.

Cette dynamique se traduit par exemple :

- la mutualisation de l'accompagnement des salariés en insertion avec la Recyclerie,
- le Club de Chercheurs d'Emploi a accueilli 80 personnes et 53 ont connu une sortie positive
- Ain'sertion plus a accompagné plus de 200 bénéficiaires du RSA
- L'infirmerie agent de santé, a mis en place la coordination de parcours santé
- Le dispositif « Mobilisation collective vers l'emploi » a quant à lui débuté en avril au profit de 22 personnes

▼ L'ACTION DE VALHORIZON



Valhorizon, Entreprise Professionnalisante

L'accentuation des actions de professionnalisation au sein de Valhorizon est un objectif fort. Depuis plusieurs années, l'accompagnement de jeunes vers l'obtention de diplômes professionnels s'est affirmé.

Le pôle petite enfance recrute, en partenariat avec la mission locale et le Pôle emploi, du personnel en contrat aidé justifiant d'un réel projet professionnel et l'accompagne vers des formations diplômantes: CAP Petite Enfance, préparation aux concours d'entrée aux écoles d'auxiliaire de puériculture et d'éducateur de jeunes enfants, secrétariat, BPJEPS animation En 2016, les pôles Petite Enfance et Animation ont réservé 32 postes à la professionnalisation, le plus souvent à des jeunes.

Valhorizon et ses bénévoles: citoyens actifs

Le bénévolat construit notre dynamique, il est aussi un critère d'évaluation de notre travail: l'équilibre atteint entre le nombre de bénévoles et le nombre de salariés est un indicateur de notre vitalité autant que de celle du territoire.

Nous tenons à remercier tous nos bénévoles, véritables forces vives de l'association Valhorizon !

Nous sommes très attachés à la valeur du bénévolat dans le cadre de la promotion de la cohésion économique, sociale, territoriale.

En 2016, la dynamique bénévole s'est accrue. C'est une belle satisfaction même si celle-ci est bien sûr variable d'une année à l'autre. Ainsi 193 personnes se sont investies cette année, apportant une excellence professionnelle pas moins importante que celle des salariés.

Pole Insertion & Emploi

Les chantiers d'insertion

2 655 heures de formation

9 formations de **93** personnes

97 salariés en insertion sur les métiers de l'espace vert, mécanique, 2nd œuvre, distribution

Pole Petite enfance &

Pole Animation socioculturelle

32 postes en professionnalisation (métiers petite enfance, secrétariat, animation)

9 sorties diplômantes en petite enfance

198 visiteurs au forum job d'été

Pole territorial de coopération économique

10 projets soutenus en phase pré-opérationnelle

18 entrepreneurs Élan Création

3 créations d'entreprise



Accélérer le développement des services aux habitants du territoire



Vers un Certificat de Qualification Professionnelle (C.Q.P.) délivré par le Pôle Insertion & Emploi

Nos structures d'insertion sont avant tout des entreprises sociales apprenantes mettant en œuvre des temps d'apprentissage en situation de production et réhabilitant le plaisir d'apprendre.

C'est sur cette démarche pédagogique que s'appuie le C.Q.P. Agent Polyvalent que nous voulons mettre en place, suite à l'expérimentation de 3 ans réalisée par le réseau Chantier Ecole.

L'objectif, mettre en place le dispositif en 2017 pour une première promotion interne en 2018 !



Mieux accueillir les personnes porteuses de handicap dans nos structures

L'ensemble de l'équipe cadre a décidé de mobiliser son innovation pour les personnes porteuses de handicap.

A travers toutes nos actions, nous nous posons désormais cette question. Ainsi au sein du pôle petite enfance un poste a été créé pour former l'ensemble des équipes, améliorer nos processus d'accueil d'enfants porteurs de handicap et leur famille. Le pôle animation réfléchit sur la possibilité d'utiliser les locaux du centre de loisirs pour mutualiser l'accueil d'enfants non scolarisés entre plusieurs familles. Et il en va ainsi dans tous nos espaces, y compris bien sûr pour l'ouverture de nos postes à des travailleurs en situation de handicap.



▼ PERSPECTIVES

Finance participative

En lançant la 1^{ère} plateforme de Finance Participative de proximité dédiée à l'entrepreneuriat social et local, Domb'innov proposera aux habitants du territoire de participer au financement de nouvelles activités d'utilité sociale. L'objectif est d'apporter entre 3.000 € et 10.000€ à 5 projets chaque année.



Crèche Inter entreprise

En participant à la création du club d'entreprises de Dombes Saône Vallée nous avons constaté l'attente de places en crèche exprimée par plusieurs responsables d'entreprises.

Ce projet est désormais bien en route avec le partenariat financier de la C.A.F. et l'intérêt confirmé de plusieurs entreprises. L'enjeu étant de trouver des locaux adaptés, autant que possible à l'intérieur du futur Local Lab'.



Recherche des Parrains pour l'emploi

Pour éviter la fracture numérique, le pôle Insertion & Emploi de Valhorizon recherche des parrains pour accompagner les membres de notre Club des Chercheurs d'emploi dans leur projet, dans l'utilisation de l'outil informatique. Grâce à la dynamique collective, le Club constitue aussi un formidable réseau de relations qui démultiplie chaque démarche au bénéfice du groupe.





A Villeneuve, avec les jeunes et les élus pour la création d'activités jeunesse

La mise en place d'un accueil déclaré sur la commune de Villeneuve est le fruit d'un travail collectif tout au long de l'année scolaire 2014 / 2015, voulant être soutenu dans ces intentions, la commission scolaire de Villeneuve a souhaité travailler en partenariat avec l'association Valhorizon. La volonté de cette commission a été de créer un espace de concertation et de co-construction pour une meilleure prise en compte de l'enfance et de la jeunesse.

Dès la rentrée les enfants seront reçus les mercredis et durant les vacances scolaires. Pour la troisième année nous nous retrouverons le vendredi après-midi autour des NAPE.

LOCAL LAB' - Un lieu dédié à l'entrepreneuriat et l'action responsable.

Initié dans le cadre d'une réflexion partagée entre la C.C.D.S.V. et Domb'Innov le Local Lab' doit rassembler des services aux entreprises et entrepreneurs (ateliers relais, pépinières, co-working, espace administratif mutualisé, crèche d'entreprise, Conciergerie, salle de réunion...), des services aux habitants (espace de vente de produits bio et locaux, espace rencontres-événements, Conciergerie, entreprises de services à la personne...), des bureaux en location pour des entreprises sociales et locales qui ont besoin d'un lieu pour poursuivre leur développement dans de bonnes conditions.

Le Local Lab' en inventant une nouvelle façon de mixer les usages (consommation, entrepreneuriat, services ...) construit simultanément un modèle économique plus solide.



Équilibre et croissance : le rapport financier 2016

L'année 2016 a été marquée par une croissance d'activité de 4 %, soit une croissance quantitative modérée au regard de ce qu'elle a pu connaître par le passé mais stratégiquement importante avec :

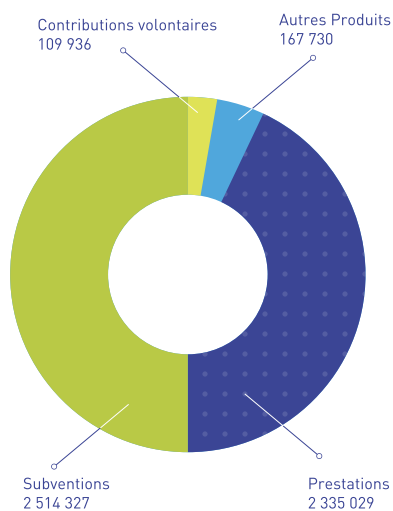
- Le démarrage du projet de La Commoderie,
- La structuration du pôle Sésame accompagnement/formation au sein du pôle insertion
- Le développement d'activité sur Misérieux (projet jeunes), sur Trévoux (gestion complète des NAPE en année pleine), sur Villeneuve (Développement de l'activité NAPE).

L'enjeu pour Valhorizon, au-delà de l'équilibre économique global, reste double :

- La construction d'une sécurité de trésorerie avec un objectif d'un mois et demi de fonctionnement.
- L'existence d'une capacité d'autofinancement affectable à l'investissement, à la recherche et développement afin d'assurer la dynamique du projet associatif.

L'atteinte de ces objectifs implique d'approcher un objectif de résultat annuel fixé par le Conseil d'Administration à 2 % de l'activité. Celui de l'année 2016 s'établit à 93 526 € et est en phase avec l'objectif.

RÉPARTITION DES PRODUITS



► Compte de résultat de l'exercice

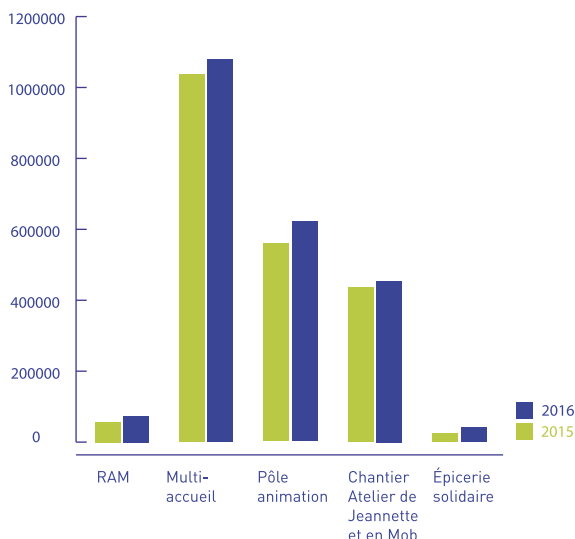
Le résultat d'exploitation s'élève à **141 233 €**, au lieu de 125 044 € en 2015, témoignant d'une bonne tenue de l'activité.

Les produits d'exploitation de l'exercice s'établissent à **4 943 404 €** en croissance de **+3.5 %**.

Les prestations sont en augmentation de **91 127 €** (soit 4.1 %) par rapport à l'exercice 2015 :

- Les participations usagers des centres sociaux et de la petite enfance augmentent de **6.9 %** et les prestations CAF/MSA de **6.5 %** (développement sur le pôle animation, augmentation des tarifs pour compenser le désengagement du département sur les ALSH ; augmentation annuelle des barèmes CAF)
- les prestations liées à l'activité du pôle Insertion & Emploi sont en augmentation de **2.2 %**.
- Les mises à disposition de personnel facturées sont en augmentation de **10.3 %** (mutualisation du poste de responsable Marketing Communication).

PRESTATIONS DE SERVICES



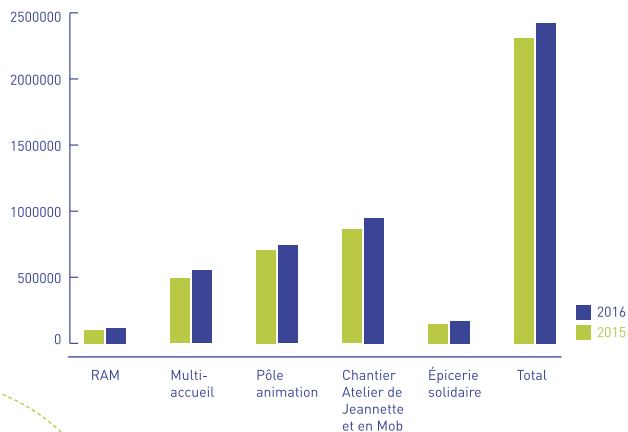
Les subventions sont en augmentation de **42 001 €** (soit 1.7 %), malgré des baisses sur l'ingénierie de projets Domb'Innov.

Parmi les augmentations significatives :

- Fonds Social Européen & co-financement département pour les actions d'accompagnement du pôle insertion.
- Communes pour le développement Enfance Jeunesse (NAPE sur Trévoux et Villeneuve, périscolaires et projets jeunes sur Misérieux).
- CAF de l'Ain, projets expérimentaux (Accueil d'enfants porteur de handicap et horaires atypiques) sur le pôle Petite Enfance.

▼ FINANCES

SUBVENTIONS



Une partie des subventions a été attribuée sur des projets se poursuivant en 2017 et ont donc donné lieu à la constitution de fonds dédiés pour un montant de **56 755€**.

Les charges d'exploitation d'un montant de **4 802 171 €** sont en augmentation de **3.3 %**.

Les charges de personnel croissent de **6.18 %**.

Elles représentent **80.8%** des produits d'exploitation contre **78.8%** en 2015 et évoluent donc à un rythme supérieur à celui des charges d'exploitation.

Les autres achats et charges externes ont été réduits de **5.24 %** en raison des incertitudes liées au lancement de l'appel d'offre sur l'ALSH.

Le résultat global de l'association

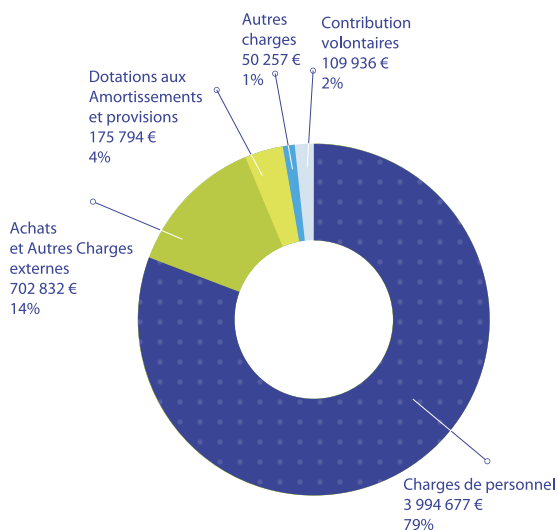
L'impact du résultat financier est marginal, en revanche les charges et produits exceptionnels varient sensiblement par rapport à 2015.

Les provisions s'élèvent à **74 880 €**, en nette augmentation. Elles concernent principalement des risques et charges à caractère social et de perte sur prestations.

Le résultat exceptionnel est ainsi passé de **- 23K€** à **- 46 K€**, faisant diminuer le résultat global.

Au final, les charges de l'exercice augmentent de **3.9 %** par rapport à l'exercice 2015, tandis que les produits sont en hausse de **3.7 %**, générant un résultat de **93.526 €**.

REPARTITION DES CHARGES



► Structure financière

Au 31/12/2016, les capitaux permanents s'établissent à **1 132 495 €** et sont en augmentation de **11.6 %**.

Cette augmentation est liée aux subventions d'équipement, aux dotations aux provisions et fonds dédiés et au résultat de l'exercice. On constate parallèlement une diminution des fonds associatifs avec droit de reprise - **39 796 €** et des emprunts à long terme - **4 795 €**. Ces diminutions sont liées à un remboursement programmé de ces fonds.

Parallèlement, l'actif immobilisé net est stable à **71 114 €**.

Le Fonds de Roulement net s'établit donc à **1 061 381 € (+12.6 %)**.

Le Besoin en Fonds de Roulement qui représente la différence entre les créances et les dettes à court terme, a connu une diminution de **19 531€** (soit **5.2 %**) et s'élève à **352 887 €**.

Le montant de la trésorerie est donc de **708 494 € (+ 24 %)**.

Ce montant représente 1.8 mois de fonctionnement de Valhorizon et nous rapproche de l'objectif de deux mois de sécurité de fonctionnement.

▼ ENSEMBLE

Les partenaires de VALHORIZON

EXERCICE 2016

AGEFIPH

Agence Régionale de Santé Auvergne Rhône-Alpes
CAF de l'Ain

Chantier école

Communauté de Communes de Miribel

Communauté de Communes Dombes Saône Vallée

Commune d'Ambérieu en Dombes

Commune de Châtillon sur Chalaronne

Commune de Civrieux

Commune de Fareins

Commune de Jassans

Commune de Misérieux

Commune de Parcieux

Commune de Rancé

Commune de Reyrieux

Commune de Saint Bernard

Commune de Saint Didier de Formans

Commune de Saint Etienne sur Chalaronne

Commune de Sainte Euphémie

Commune de Thoissey

Commune de Trévoux

Commune de Villeneuve

Conseil départemental de l'Ain

COORACE

CRESS

DIRECCTE

Dynacité

Fédération des Centres Sociaux

Fondation de France

Fonds d'Aide aux Jeunes

Fonds de Confiance France Active

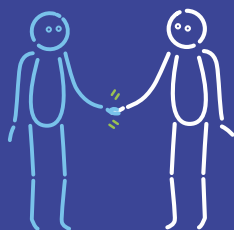
FONJEP

GESRA

Mutualité Sociale Agricole

Région Auvergne - Rhône-Alpes

Union Européenne - Fonds Social Européen



LE MOT DU PRÉSIDENT



VALHORIZON, UNE ENTREPRISE SOLIDAIRE AU SERVICE DES HABITANTS



« *Notre association est une entreprise de l'économie sociale et solidaire, ancrée dans le territoire du Val de Saône-Dombes.*

Sa vocation depuis près de 30 ans est de répondre aux besoins des habitants, des familles, d'accompagner les personnes en difficulté, mais aussi de favoriser l'innovation et la création d'activités solidaires, en partenariat avec tous les acteurs. C'est aussi une entreprise de 200 salariés, avec un budget complexe de plus de 5 millions d'euros, dans un contexte qui change.

Continuons à innover et à créer des solidarités »

Le Président,
Michel RAYMOND

OURS ET CRÉDITS PHOTO

Rapport d'activités 2016 de ValhORIZON

Directeur de la publication :
Michel RAYMOND

Rédacteur en chef :
Armand ROSENBERG

Rédaction et gestion du projet :
Isabelle CARDUNER
et l'équipe de ValhORIZON

Mise en page :
Agence BAZILIC INSTINCT

Crédits photos : Bazilic Instinct, Fotolia, Pixabay

Illustrations : Résonance Publique

Imprimé par un imprimeur Imprim'vert.

► Valhorizon rassemble 11 entreprises sociales en Dombes – Val de Saône.

▼ PÔLE PETITE ENFANCE

Maison de la petite enfance :

Chemin du clos, 01600 Trévoux, 04 74 00 57 15

Mini-crèche « Le Tournesol » :

54 allée de Fétan, 01600 Trévoux, 04 74 08 58 23

Micro-crèche Par-ci, Par-là :

21 allée des marronniers, 01600 Parcieux

Multi-accueil « Aux Crayons Verts » :

Route de Trévoux, 01600 St-Didier-de-Formans

3 Relais Assistants Maternels « Les Calinous » à :

- Trévoux
- Saint-Didier-de-Formans
- Ambérieux-en-Dombes

▼ PÔLE ANIMATION SOCIO-CULTURELLE

Centre social « Le Tournesol » :

178 Chemin d'Arras, 01600 Trévoux, 04 74 00 56 20

Centre social « Louis Aragon » :

313 Chemin des orfèvres, 01600 Trévoux, 04 74 00 36 04

Ludothèque :

313 Chemin des orfèvres, 01600 Trévoux, 04 74 00 36 04

Accueil de Loisirs Misérieux « Les p'tits Misellans » :

04 74 00 56 20

Accueil de Loisirs Civrieux :

04 74 00 56 20

Accueil de Loisirs Villeneuve :

04 74 00 56 20

▼ PÔLE INSERTION & EMPLOI

Entreprises Solidaires :

138 Allée des artisans, 01600 Trévoux, 04 74 08 82 03

- Les Ateliers de Trévoux :
Espaces verts & bâtiments

- L'Atelier de Jeannette :
repassage & petite couture

- Sésame :
accompagnement socio professionnel

- En'Mob :
aide à la mobilité pour l'emploi et la formation

Les Ateliers de Châtillon : espaces verts

L'Épicerie Solidaire :

82 grande rue, 01600 Trévoux, 09 63 66 82 13

▼ PÔLE TERRITORIAL DE COOPÉRATION ÉCONOMIQUE

Domb'Innov :

178 chemin d'Arras, 01600 Trévoux, 04 74 08 71 17

- Elan Création : Coopérative d'Activités et d'Emploi

- La Commoderie : Conciergerie de territoire



178, Chemin d'Arras, BP 428
01604 Trévoux CEDEX

www.valhorizon.fr

